



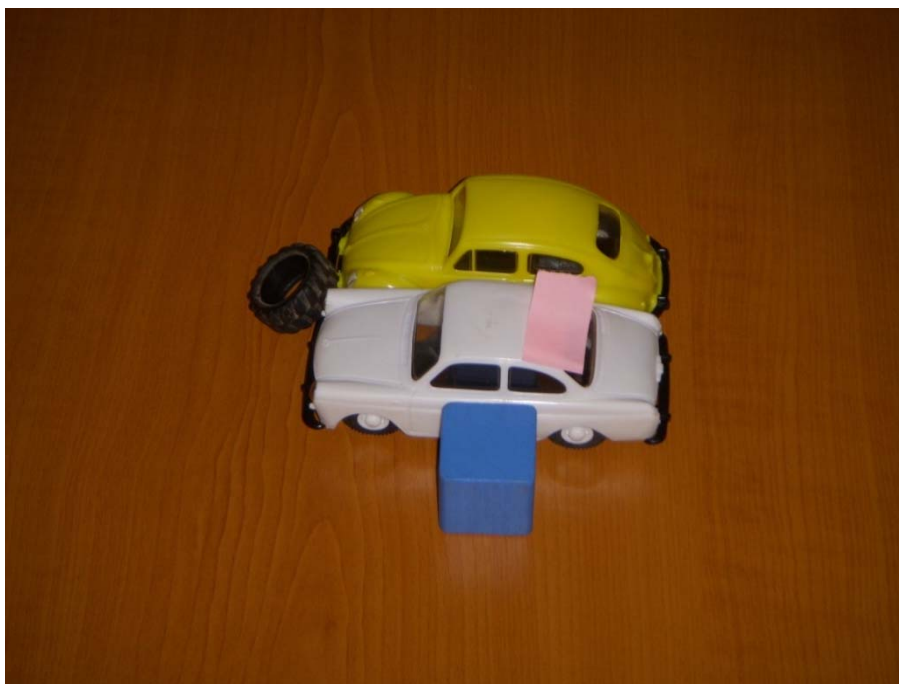
Doporučené scénáře
pro soutěže ve vyprošťování
zraněných osob z havarovaných vozidel

Obsah

1.	Vozidlo na kolech	3
2.	Vozidlo na boku.....	4
3.	Nestabilní vozidlo	5
4.	Nnestabilní vozidlo na přídi.....	6
5.	Vozidlo na kolech	7
6.	Vozidlo na střeše	8
7.	Vozidlo (pětidveřové) na boku u řidiče	9
8.	Dvě vozidla na kolech.....	10
9.	Vozidlo na boku.....	11
10.	Vozidlo na střeše	12
11.	Vozidlo na střeše	13
12.	Padlý strom (sloup)	14
13.	Vozidlo na boku (nestabilní přílož).....	15
14.	Střet se stromem.....	16
15.	Vozidla na střeše s dotykem boků.....	17
16.	Vozidlo pod přívěsem (návěsem).....	18
17.	Vozidlo pod přívěsem (návěsem).....	19
18.	Vozidlo na střeše a kolech.....	20
19.	Vozidlo na boku.....	21
20.	Vozidlo na boku.....	22
21.	Vozidlo na střeše a přílož na přední nápravě	23
22.	Vozidlo na střeše s rourou (svodidlem).....	24
23.	Vozidlo na kolech a na zádi druhé vozidlo	25
24.	Vozidlo na jehlanu I.....	26
25.	Vozidlo na jehlanu II.....	27
26.	Vozidlo na vozidle	28
27.	Vozidlo na svodidlech.....	29
28.	Vozidla na střeše a svodidle	30
29.	Vozidlo a dvě svodidla (jehlan).....	31
30.	Vozidlo na boku a svodidlech	32
31.	Vozidlo na boku a vozidle.....	33
32.	Vozidlo na boku a svodidlech	34
33.	Dvě vozidla na střeše (boku)	35
34.	Vozidlo na boku s rourou (svodidlem)	36
35.	Vozidlo na kolech s rourou	37
36.	Vozidlo na kolech se sloupem	38
37.	Vozidlo na kolech s rourou.....	39
38.	Vozidla na kolech najetá	40
39.	Vozidla na boku s proraženým sloupem	41
40.	Vozidlo na boku s vlečkou	42
41.	Dvě vozidla střechou	43
42.	Vozidlo na jehlanu střechou dolů.....	44
43.	Houpající vozidlo třídvěřové	45
44.	Technika na bourání vozidel.....	46
45.	Technika na stavbu scénářů	46
46.	Prostředky	46

1. Vozidlo na kolech

- vozidlo deformováno „zadní část střechy“, okna ponechána
- pomocné vozidlo na kolech nemožné odtlačení
- z jedné strany vozidlo u řidiče, z druhé strany pevná překážka (svodidlo, kádě)
- figurant: vpředu na straně kádě (vstup před přisunutím kádě)
- dekorace: nákladní pneumatika



2. Vozidlo na boku

- vozidlo na boku
- pomocné vozidlo na kolech nemožné odtláčeni
- před vozidlem pevná překážka (kád') pro zhoršený přístup z předu
- vozidlo deformováno „střecha v pravé části“ která se přikládá na pomocné vozidlo, okna ponechána
- figurant: leží mezi sedadly a deformovanou střechou (vstup bočním oknem)



3. Nestabilní vozidlo

- vozidlo bez zjevného poškození
- poloha je na jehlanu tak, aby jen jedno kolo bylo na vozovce
- z jedné strany strom u předních dveří z druhé skruž nebo nádrž
- figurant: u řidiče (vstup bočním oknem)
- dekorace: dopravní značka



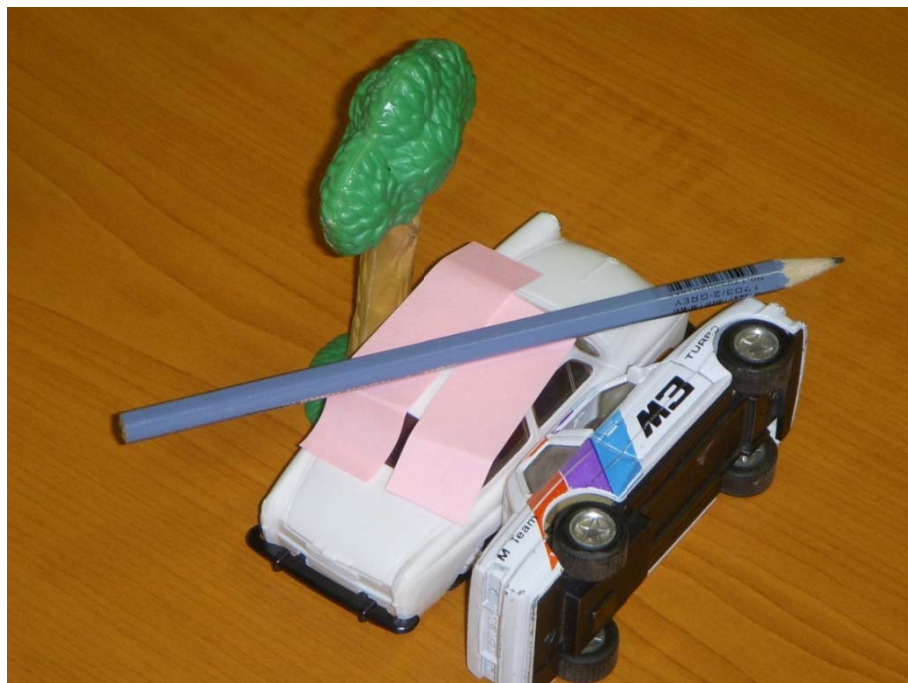
4. Nnestabilní vozidlo na přídi

- vozidlo bez zjevného poškození (třídveřové provedení),
- poloha je zadními koly na druhém vozidle, které je na boku
- z jedné strany strom nebo roura, u předních dveří brání jejich otevření kolo vozidla na boku
- figurant: u řidiče (vstup dveřmi řidiče)
- dekorace: nákladní pneu



5. Vozidlo na kolech

- vozidlo deformováno „celá střecha“, jen místo pro vstup figuranta
- vozidlo na boku možnost odstranění pomocného vozidla
- z jedné strany vozidlo z druhé pevná překážka skruž (strom)
- figurant: mezi sedadly (nutno položit sedadla, vstup předním nebo zadním oknem)
- dekorace: kláda nebo trám na vozidle



6. Vozidlo na střeše

- vozidlo deformováno „střecha - levá více“
- z jedné strany vozidlo na boku možnost odstranění pomocného vozidla
- z druhé strany nic, ale velká deformace střechy
- figurant: u řidiče, tělo mezi sedadly (vstup před přisunutím pomocného vozidla)
- dekorace: sud s nebezpečnou látkou



7. Vozidlo (pětidveřové) na boku u řidiče

- vozidlo deformováno „pravá strana – zatlačen „ B“ sloupek a prolomená střecha mezi sedadly
- před předním oknem stojí skruž
- figurant: u řidiče, nohy pod pedály (vstup předním nebo bočním oknem)
- dekorace: mezinárodní registrační značka, nákladní pneu



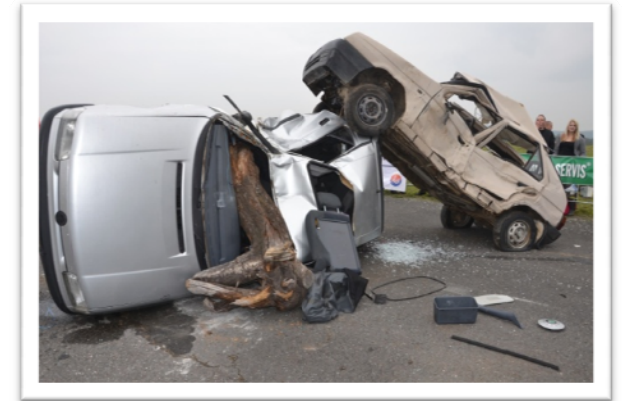
8. Dvě vozidla na kolech

- vozidlo na kolech velká deformace levé strany vozidla, s rourou nebo sloupem na střeše
- pomocné vozidlo nemožné odtlačení
- figurant: na sedačce spolujezdce (vstup před přistavením pomocného vozidla)
- dekorace: dopravní značka



9. Vozidlo na boku

- velká deformace pravé zadní části střechy a boku
- pomocné vozidlo je přední částí opřeno o deformaci vozidla na boku, blokuje přední dveře vozidla na boku
- figurant: sedí u řidiče (vstup bočním oknem)
- dekorace: strom nebo trám



10. Vozidlo na střeše

- Nesklopné sedačky, třídvéřové provedení
- vozidlo bez zjevného poškození
- přes přední část vozidla pomocné nestabilní vozidlo, z druhé strany kád' u zadních dveří
- figurant: sedí u řidiče (vstup bokem před přistavením kádě)
- dekorace: nákladní pneu



11. Vozidlo na střeše

- vozidlo na střeše deformace v pravé zadní části (vmačkány dveře), položeno na pomocné vozidlo
- ze strany od spolujezdce pomocné vozidlo
- z druhé strany svodidla
- figurant: u spolujezdce (vstup bokem před přistavením svodidel)
- dekorace: strom nebo trám



12. Padlý strom (sloup)

- vozilo na kolech maximální deformace levé strany střechy
- u boku spolujezdce svodidla
- na střeše strom (sloup)
- figurant: u spolujezdce (vstup bokem před přistavením svodidel)
- dekorace: dopravní značka



13. Vozidlo na boku (nestabilní přílož)

- vozidlo na boku, deformace střechy pravá strana
- přiloženo vozidlo na boku až střeše (velmi vratké) opřené o střechu druhého
- figurant: sedí u řidiče (vstup bočním oknem)
- dekorace: sud s nebezpečnou látkou



14. Střet se stromem

- vozidlo na boku, deformace celé střechy
- před předním oknem stojí strom
- figurant: leží u řidiče (položená sedačka, vstup bočním oknem)
- dekorace: dopravní značka (nákladní pneu)



15. Vozidla na střeše s dotykem boků

- vozidlo na střeše deformovanou u spolujezdce
- na jedné straně pomocné vozidlo a na druhém boku svodidla
- figurant: leží u řidiče (položená sedačka, vstup bokem před přistavením svodidel)
- dekorace: trám (kláda)



16. Vozidlo pod přívěsem (návěsem)

- vozidlo na kolech, deformace přední části, sloupky „A“ a okna a najeto šikmo pod přívěs (nejde odtláčit)
- na druhé straně skruž
- figurant: leží u spolujezdce (vstup bokem před přístavením skruže)
- dekorace: trám (kláda)



17. Vozidlo pod přívěsem (návěsem)

- vozidlo na kolech, deformace zadní části, sloupky „C“ a okna, najeto šikmo pod přívěs (nejde odtláčit)
- na druhé straně skruž
- figurant: leží u spolujezdce (vstup bokem před přístavením svodidla)
- dekorace: trám (kláda)



18. Vozidlo na střeše a kolech

- vozidlo na střeše deformováno u spolujezdce, na druhé straně kád'
- pomocné vozidlo na kolech
- figurant: leží u řidiče (vstup bokem u řidiče před přistavením kádě)
- dekorace: nákladní pneu



19. Vozidlo na boku

- vozidlo deformováno u spolujezdce sloupek „A“
- pomocné vozidlo na kolech, nemožnost odtlačení
- figurant: leží u spolujezdce (vstup bokem)
- dekorace: dopravní značka



20. Vozidlo na boku

- vozidlo deformováno v přední části sloupky „A“
- u zadního okna svodidla
- pomocné vozidlo nemožnost odtlačení
- figurant: leží u spolujezdce (vstup bokem)
- dekorace: kláda nebo trám



21. Vozidlo na střeše a přílož na přední nápravě

- vozidlo na střeše, deformováno u řidiče
- pomocné vozidlo na kolech zavěšeno na přední nápravě, z druhé strany skruž
- figurant: sedí u spolujezdce (vstup bokem před přistavením skruže)
- dekorace: nákladní pneu



22. Vozidlo na střeše s rourou (svodidlem)

- vozidlo celou vahou na střeše, středně deformovaná po celé ploše, tak aby nešly otevřít žádné boční dveře
- v zadní části leží roura (svodidlo)
- figurant: leží mezi sedadly (vstup bokem přes okno)
- dekorace: strom (trámy)



23. Vozidlo na kolech a na zádi druhé vozidlo

- vozidlo na kolech, s deformovanou zadní částí
- pomocné vozidlo na kolech zavěšeno na zadní části tak, aby nešly otevřít žádné boční dveře
- z druhé strany kád'
- figurant: sedí u spolujezdce, (vstup bokem před přistavením kádě)
- dekorace: trámy



24. Vozidlo na jehlanu I.

- vozidlo na kolech naražené na jehlan, druhá strana se opírá o svodidlo (velmi vratké)
- deformovaná celá střecha s možností vysunutí figuranta
- figurant: sedí u řidiče částečně vypadnutý z vozidla, (vstup bočním oknem)
- dekorace: dopravní značka



25. Vozidlo na jehlanu II.

- vozidlo bez zjevné deformace, bokem naražené na jehlan, za zádí svodidla, (velmi vratké)
- figurant: sedí u řidiče v pásech, (vstup bokem)
- dekorace: dopravní značka



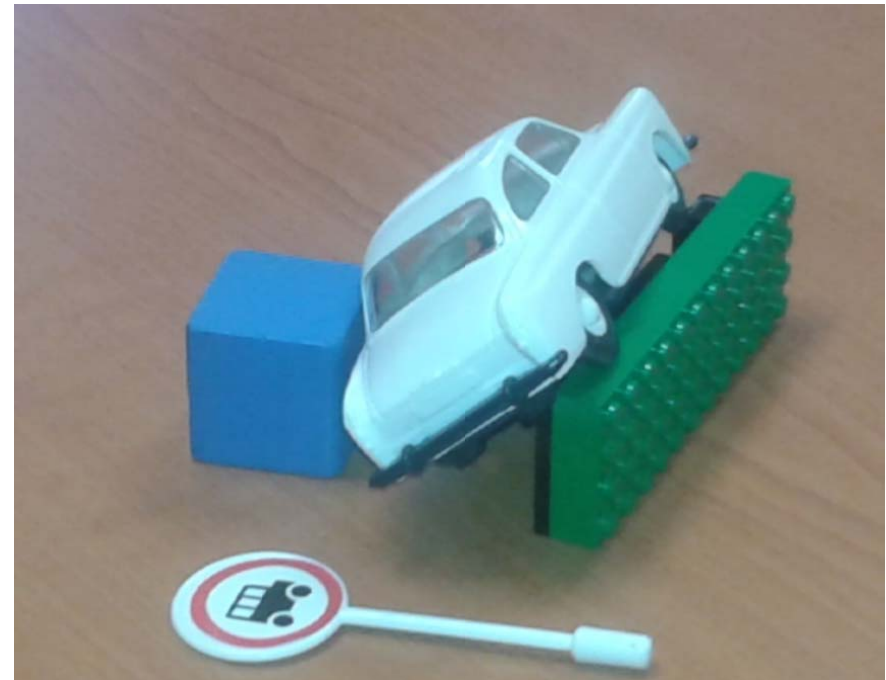
26. Vozidlo na vozidle

- vozidlo na kolech položeno na druhé vozidlo (šikmo), bez zjevné deformace, uzamčené dveře, (velmi vratké)
- pomocné vozidlo na kolech
- figurant: sedí u spolujezdce, (vstup bokem)
- dekorace: trámy



27. Vozidlo na svodidlech

- vozidlo na kolech (tři ve vzduchu) položeno na svodidla v náklonu
- deformace horní strany vozidla
- vstupu spodem brání pevná překážka (kád')
- figurant: leží mezi sedadly (horní sedadlo položeno), (vstup bokem)
- dekorace: dopravní značka



28. Vozidla na střeše a svodidla

- vozidlo na střeše zadní částí položeno na svodidla přední částí na druhém vozidle
- deformace celé střechy vozidla
- figurant: leží mezi sedadly (horní sedadlo položeno, vstup bokem)
- dekorace: nákladní pneu, trám



29. Vozidlo a dvě svodidla (jehlan)

- vozidlo ve vzduchu na střeše přední i zadní částí položeno na svodidla, (velmi vratké)
- deformace celé střechy vozidla
- u jednoho boku vozidla pevná překážka (kád)
- figurant: leží mezi sedadly (vstup bokem)
- dekorace: trám



30. Vozidlo na boku a svodidlech

- vozidlo na boku, položeno podlahou na svodidla
- druhé vozidlo u druhého boku vozidla (nelze odstranit)
- deformovaná zadní část vozidla
- figurant: sedí u řidiče, (vstup bokem)
- dekorace: strom



31. Vozidlo na boku a vozidle

- vozidlo na boku, položeno podlahou na druhém vozidle
- druhé vozidlo u druhého boku vozidla (nelze odstranit)
- deformovaná zadní část vozidla a horní část střechy
- figurant: sedí u řidiče, (vstup bokem)
- dekorace: nákladní pneu a dopravní značka



32. Vozidlo na boku a svodidlech

- vozidlo na boku, položeno podlahou na svodidlech (tři kola ve vzduchu)
- na střeše položen strom nebo sloup
- deformovaná celá střecha vozidla
- figurant: sedí u řidiče, (vstup bokem)
- dekorace: dopravní značka



33. Dvě vozidla na střeše (boku)

- vozidla na střeše, boky se opírají a nejdou odstranit
- deformovaná vždy jedna strana střechy vozidla podélně
- figurant: leží na střeše vozidla mezi sedadly, (vstup bočním oknem)
- dekorace: sud s nebezpečnou látkou



34. Vozidlo na boku s rourou (svodidlem)

- vozidlo na boku, do prostoru předních dveří zasahuje roura
- deformovány (odstraněny) jedny přední dveře
- figurant: leží na rouře (vstup bokem)
- dekorace: nákladní pneu



35. Vozidlo na kolech s rourou

- vozidlo na kolech, do prostoru zadních dveří zasahuje roura
- deformovány levé přední a zadní dveře
- na boku u řidiče je kád'
- figurant: sedí u řidiče (vstup bokem před přistavením kádě)
- dekorace: dopravní značka



36. Vozidlo na kolech se sloupem

- vozidlo na kolech, sloup přes střechu
- podélná deformace střechy v prostřední části, tak aby dveře zůstaly nepoškozeny
- na boku u řidiče je svodidlo
- figurant: sedí u řidiče částečně vysunut, (vstup bokem před přistavením svodidla)
- dekorace: nákladní pneu



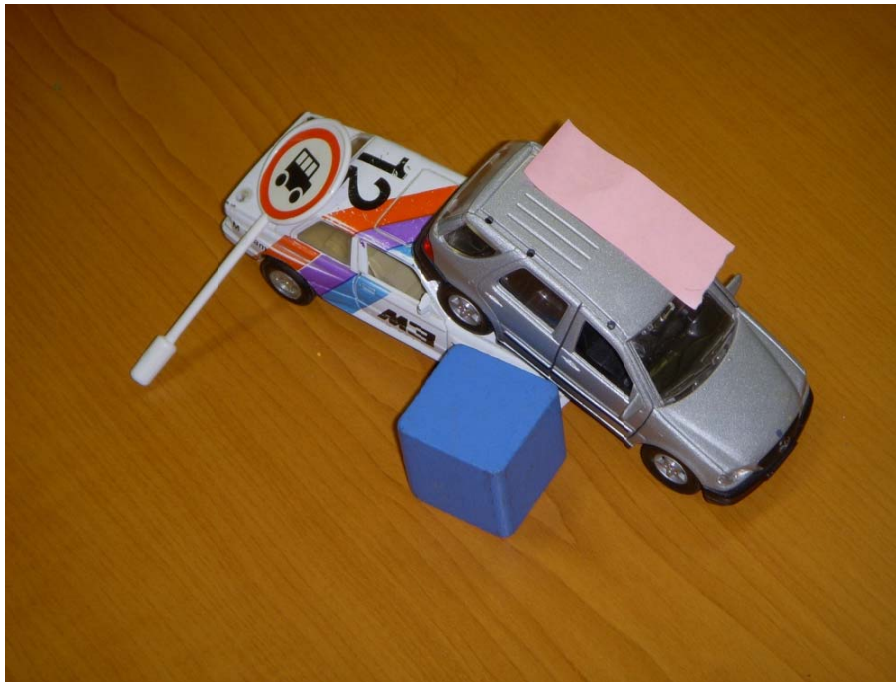
37. Vozidlo na kolech s rourou

- vozidlo na kolech, roura v přední části střechy
- deformace střechy v přední části, tak aby dveře zůstaly nepoškozeny
- na boku u řidiče je svodidlo
- figurant: sedí u řidiče (vstup bokem před přistavením svodidla)
- dekorace: nákladní pneu



38. Vozidla na kolech najetá

- vozidlo na kolech najeté na druhé vozidlo zadní částí
- deformace jednoho boku střechy v celé části
- u druhého boku je kád'
- figurant: sedí u řidiče (vstup bokem před přistavením kádě)
- dekorace: dopravní značka



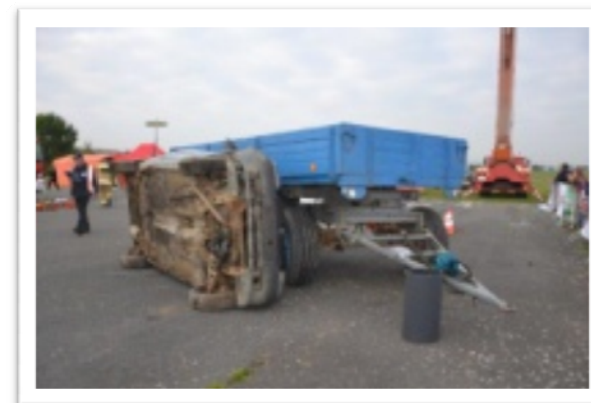
39. Vozidla na boku s proraženým sloupem

- vozidlo na boku bez zjevné deformace
- zadním oknem a bočním oknem protažen sloup
- podél střech je svodidlo
- figurant: sedí u řidiče (vstup bokem před protažením sloupu)
- dekorace: nákladní pneu



40. Vozidlo na boku s vlečkou

- vozidlo na boku bez zjevné deformace
- opřeno o přívěs bez možnosti odstranění
- figurant: sedí u řidiče, (vstup pátými dveřmi)
- dekorace: sud s nebezpečnou látkou



41. Dvě vozidla střechou

- vozidla na boku s velkou deformací střechy
- vozidla zaklíněna v sobě, nemožné odtlačení
- figurant: sedí u řidiče, (vstup bočním oknem)
- dekorace: trámy nebo strom



42. Vozidlo na jehlanu střechou dolů

- vozidlo na střeše naražené na jehlan (otvor v zadní části střechy)
- druhá strana se opírá o svodidlo (velmi vratké)
- figurant: sedí u řidiče, (vstup bočním oknem)
- dekorace: dopravní značka



43. Houpající vozidlo třídvéřové

- vozidlo (třídvéřové) na kolech umístěno na druhé vozidlo (velmi vratké)
- bez zjevné deformace
- figurant: leží na zadních sedadlech, (vstup dveřmi)
- dekorace: nákladní pneu nebo dveře



44. Technika na bourání vozidel

- UDS
- Traktor
- Bagr
- hydraulická ruka,
- **nevhodné** - UNC

45. Technika na stavbu scénářů

- vysokozdvizný vozík + dlouhé lyžiny
- UNC

46. Prostředky



Betonová nebo plastová svodidla



Elektro cívka,
velká skruž min. průměr 100 cm



Strom



Betonová nebo železná roura
min. průměr 60 cm,
délka cca. 150 – 200 cm



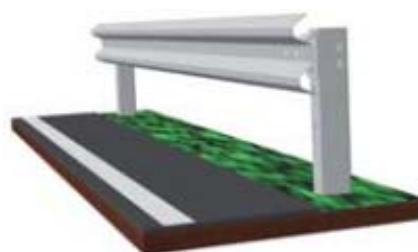
Sud s nebezpečnou látkou



Sloup



Motorka



Kovové svodidlo



Trámy jako náklad



Dřevěný sloup, kmen, pařez



Kulatina



Semafor, dopravní značka



Nádrž na kapaliny



nákladní pneumatika

V závislosti na místních podmínkách se mohou jednotlivé varianty scénářů lišit

(možná změna polohy vozidel a umístění figuranta podle stavu
havarovaných vozidel, stability a bezpečnosti scénáře)

a pro realizační tým soutěže nejsou závazné.

Připomínky a podněty:

Miroslav Hrubec

email: hrubecm@seznam.cz