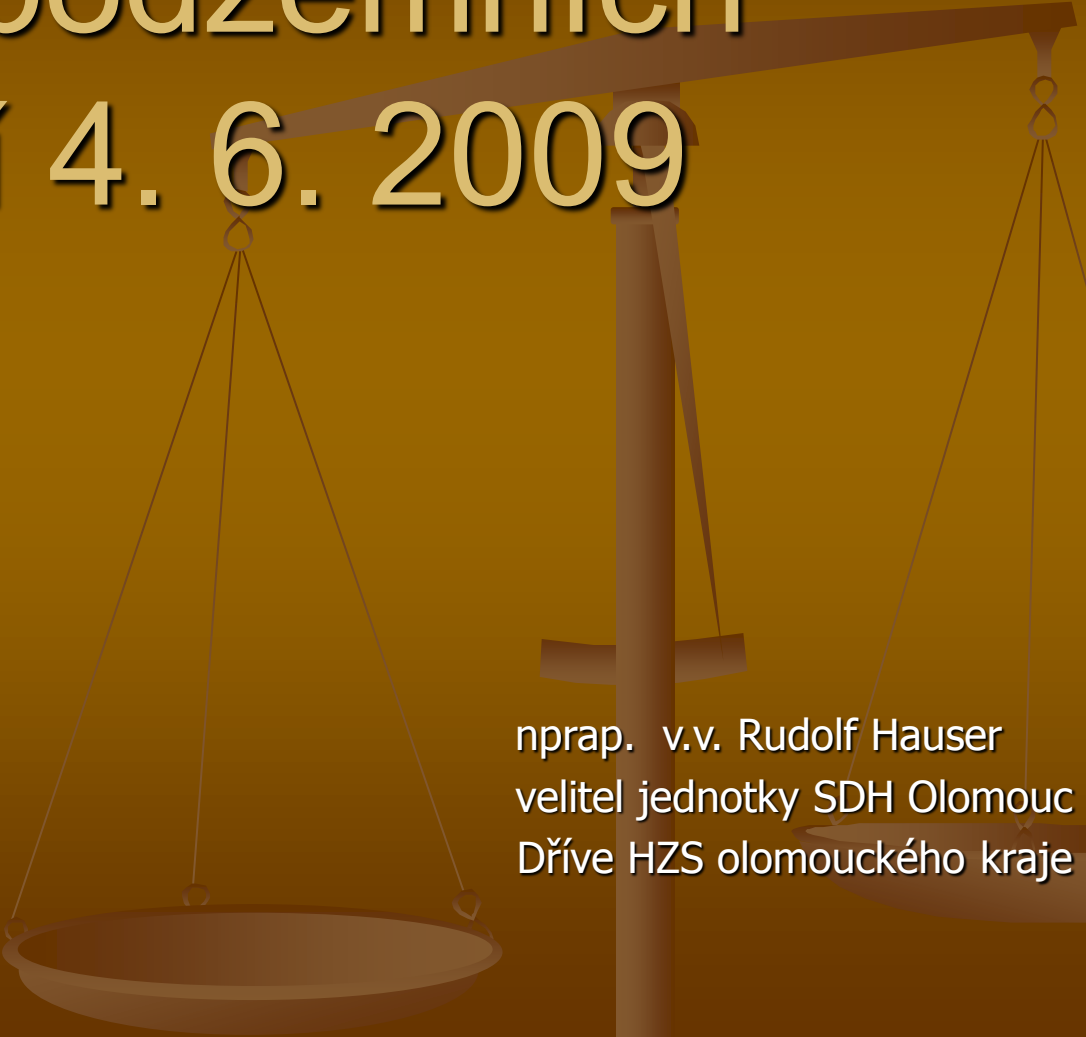


Požár podzemních garáží 4. 6. 2009



nrap. v.v. Rudolf Hauser
velitel jednotky SDH Olomouc
Dříve HZS olomouckého kraje

Popis objektu



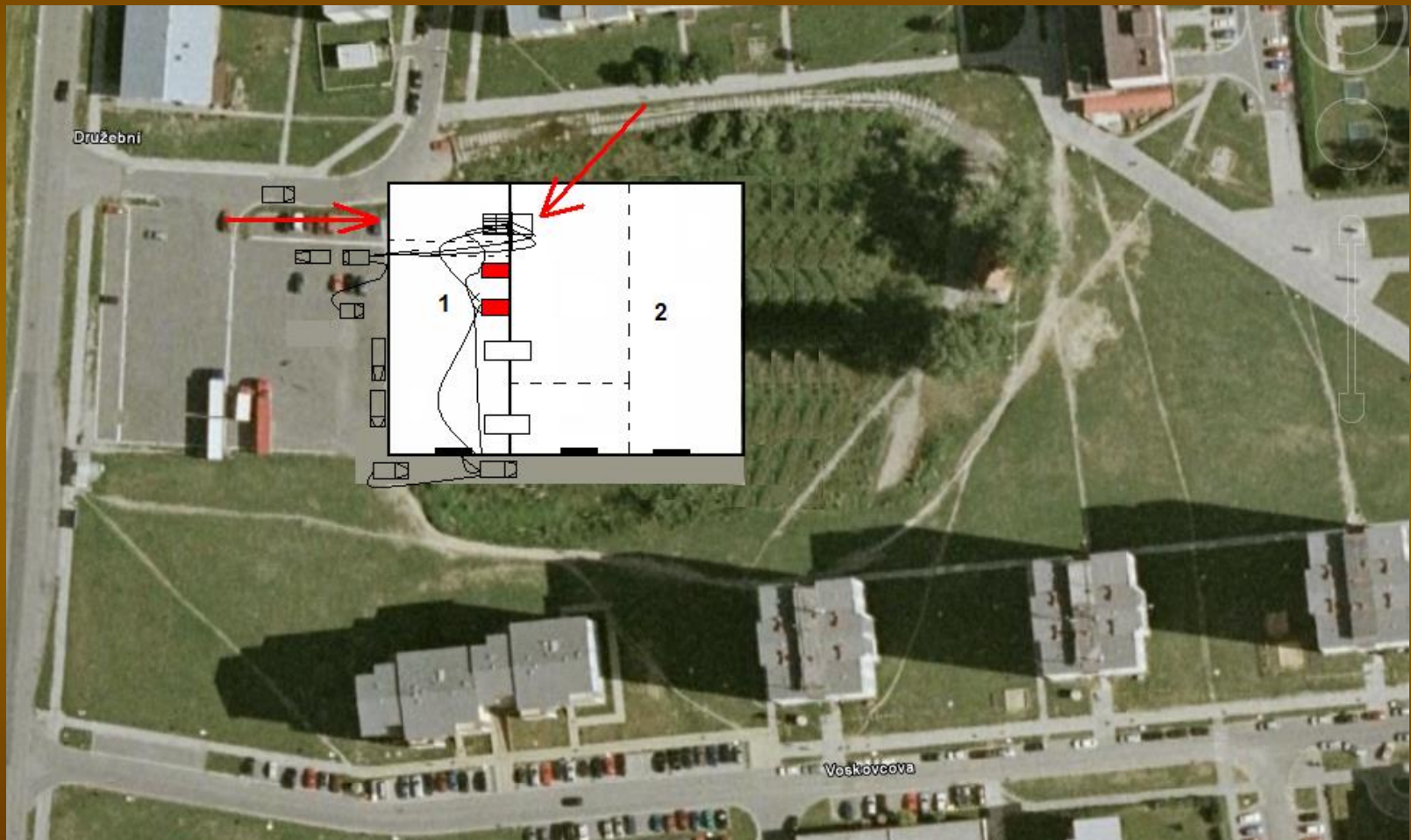
- 6-ti patrový bytový dům (cca 90m x 30m)
(v přízemí pasáž s obchody)
- podzemní garáže pro cca 60 vozidel v sekci
(s jedním vjezdem a třemi východy do CHÚC)

Popis objektu

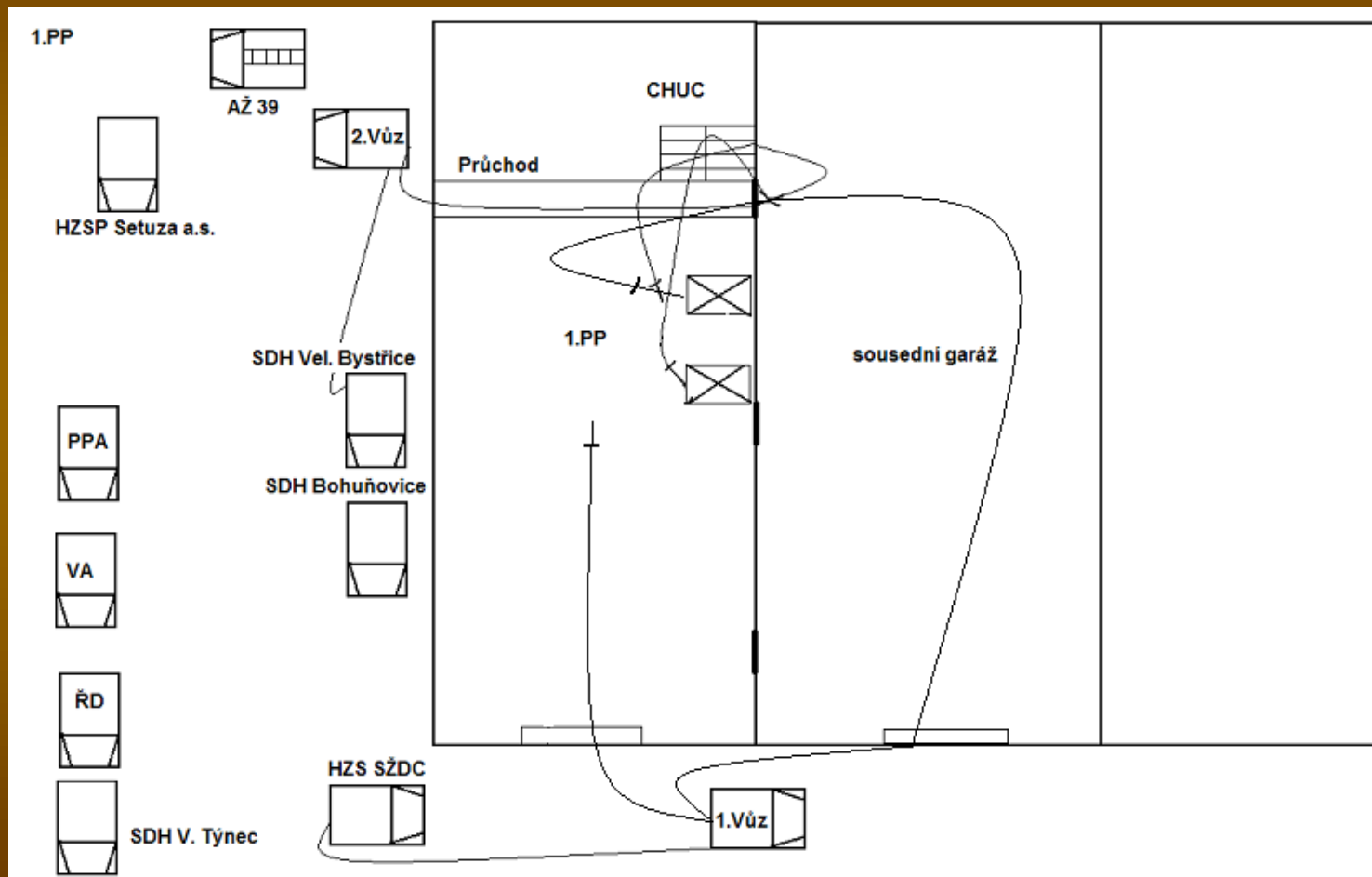
vjezd do podzemních garáží



Nasazení jednotek



Situace na místě zásahu



Nasazení přetlakové ventilace přes CHÚC



- Nasazeny 4 přetlakové ventilátory
- Po průzkumu schodiště vchodu byl zásah veden CHÚC – komínový efekt – odvod kouře a tepla

Evakuace osob z žebříků



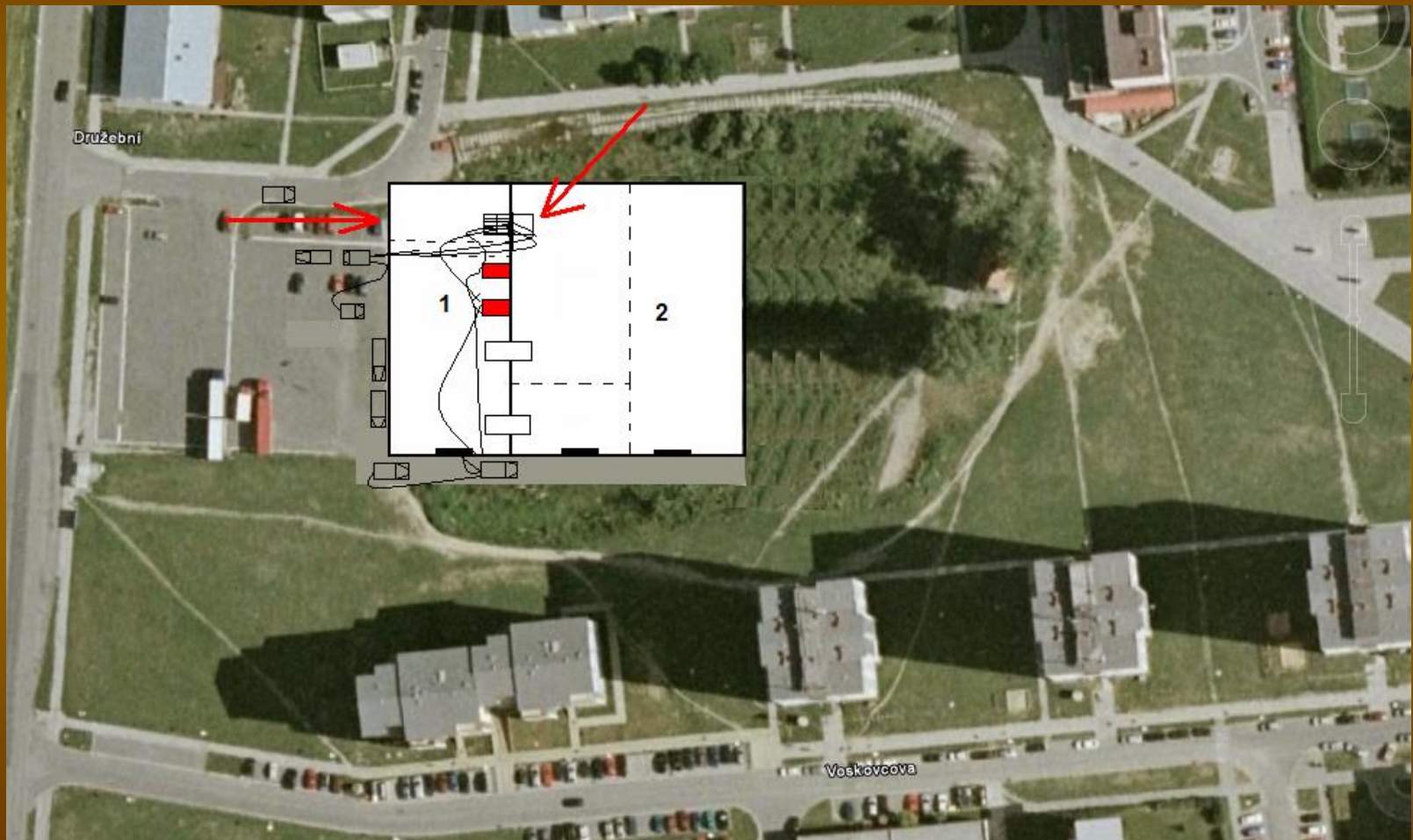
Učme rádi
a je to znát!



Evakuace osob pomocí AŽ-39



Místa nasazení AŽ - 39



Požářiště



Vozidlo Audi se nacházelo cca 3m od vchodu. (nalezeno cca za hodinu..)



Vozidlo Audi se nacházelo cca 3m od vchodu (nalezeno cca za 45 minut)



- Uvolněné teplo v uzavřeném prostoru působící na konstrukce - uvolněný podhled stropu překryl hořící vozidlo
- Teplota hoření OA je v době příjezdu cca 800°C
(teplota narůstá cca až na 1200 °C)

Sousední vozidla



- Vozidlo Renault Mégane – cca 8 m od vozidla Audi
- U dalších vozidel došlo k poškození vlivem sálavého tepla a hustého kouře

Záchrana osob ze schodiště – do příjezdu ZZS aplikace O₂



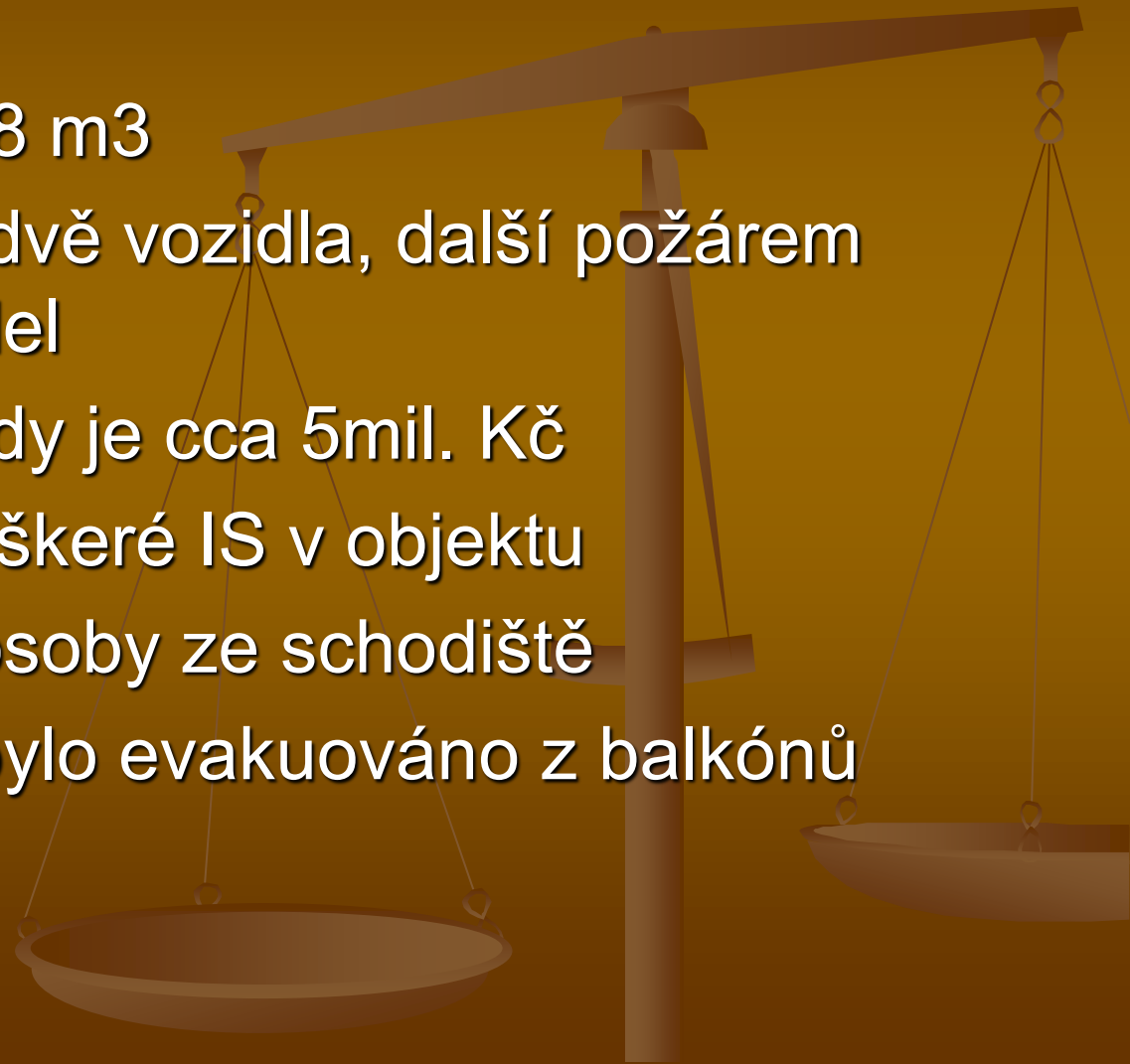
Záchrana osob ze schodiště



- Přímé ohrožení života dvou osob v důsledku zvědavosti
- Informování obyvatel o průběhu evakuace
- Individuální řešení priorit při evakuaci

Závěrem

- ❑ Počet jednotek: 6
- ❑ Spotřeba hasiv: 48 m³
- ❑ Požár zlikvidoval dvě vozidla, další požárem poškodil - 5 vozidel
- ❑ Celková výše škody je cca 5mil. Kč
- ❑ Požár poškodil veškeré IS v objektu
- ✓ Zachráněny dvě osoby ze schodiště
- ✓ Dalších 12 osob bylo evakuováno z balkónů



Hodnocení

- × Velmi obtížný zásah z důvodu silného zakouření – nebezpečí ztráty orientace
- × Časově náročný zásah – cca 5 hodin
- × Nefunkční provozní odvětrání podzemních garáží – prostor mohl být odvětráván alespoň do okamžiku odpojení elektřiny



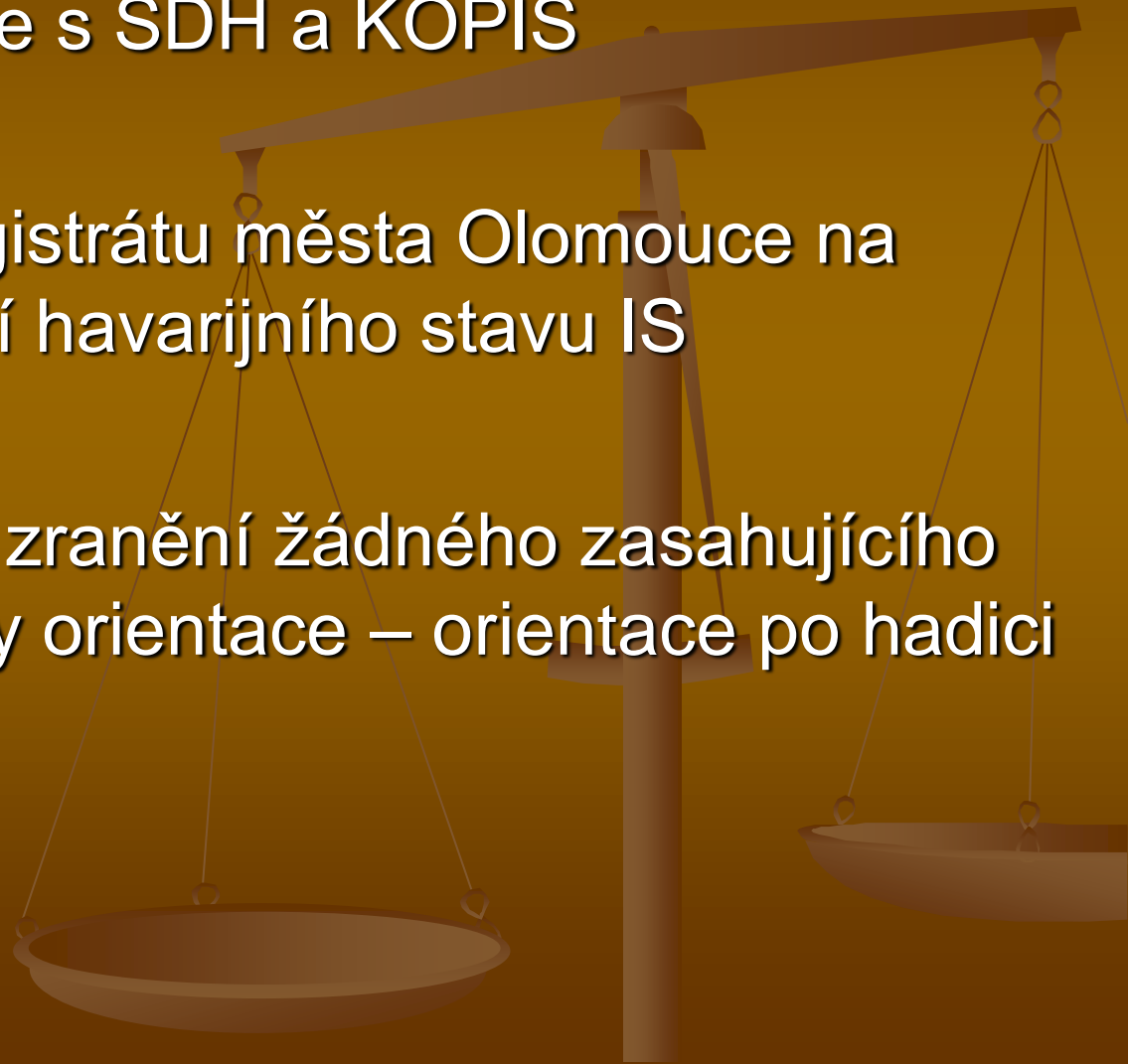
- × Vzhledem k vysoké teplotě i okolních konstrukcí nebylo možné využít termokameru



- × Dveře na CHÚC byly otevřené

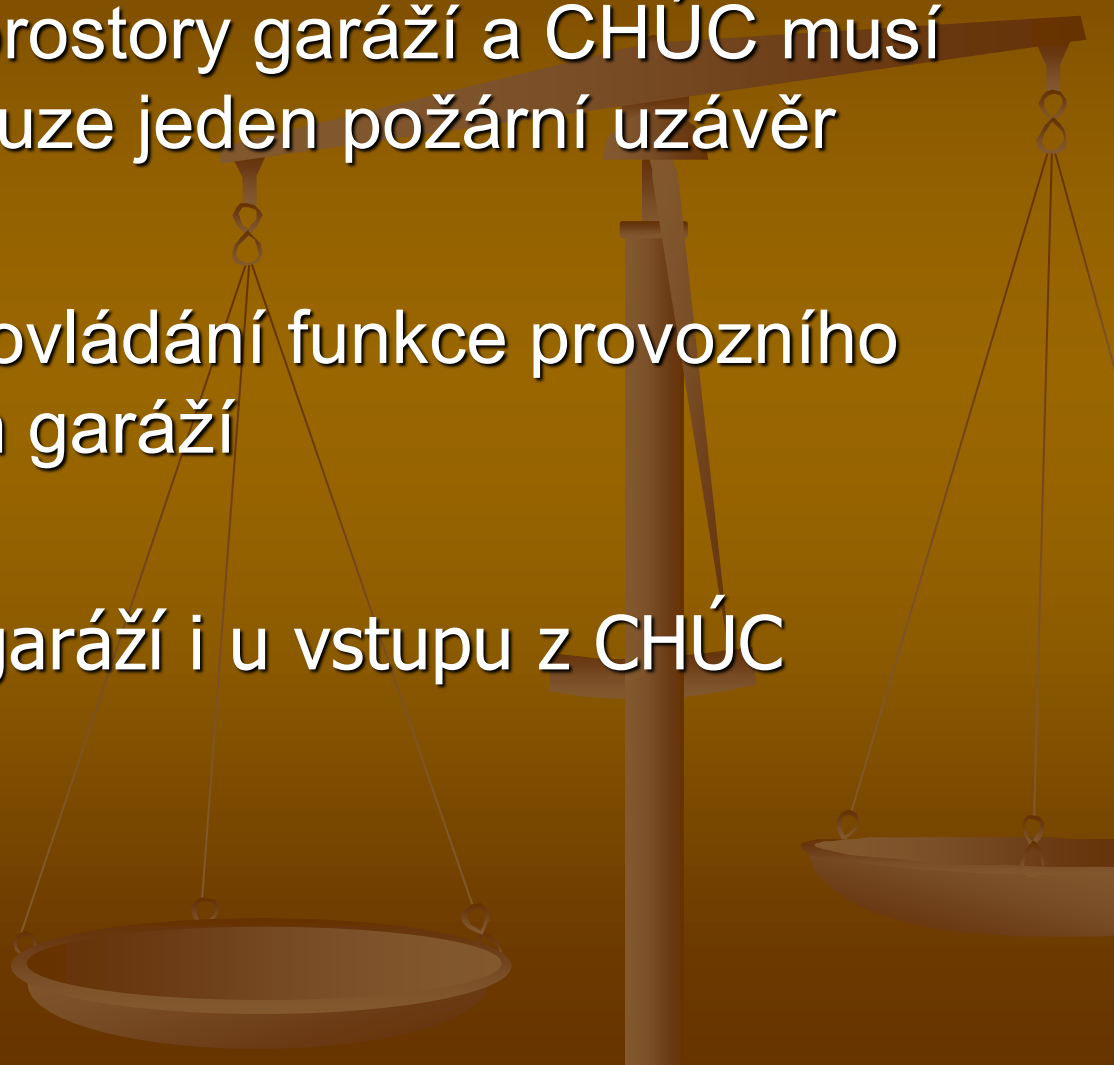
Hodnocení

- ✓ Výborná spolupráce s SDH a KOPIS
- ✓ Rychlá reakce Magistrátu města Olomouce na požadavky v řešení havarijního stavu IS
- ✓ Štěstí – zásah bez zranění žádného zasahujícího hasiče vlivem ztráty orientace – orientace po hadici



Návrhy a opatření

- Zvážit, zda mezi prostory garáží a CHÚC musí být normativně pouze jeden požární uzávěr
- Vyloučit možnost ovládní funkce provozního větrání uživatelem garáží
- Plánek půdorysu garáží i u vstupu z CHÚC



Značení únikové cesty

- Středem obslužné komunikace reflexní barvou vést páteřové označení komunikace s vyznačením metrů od vjezdu a šipka k vjezdu.

V šipce je číslo vzdálenosti od vjezdu

Nula –0 začíná u vrat, po metru vždy další značka po celé délce komunikace

Šířka barevného značení je 15cm, použití na komunikaci do šířky max.6m.

Při širší komunikaci pásy souběžné.

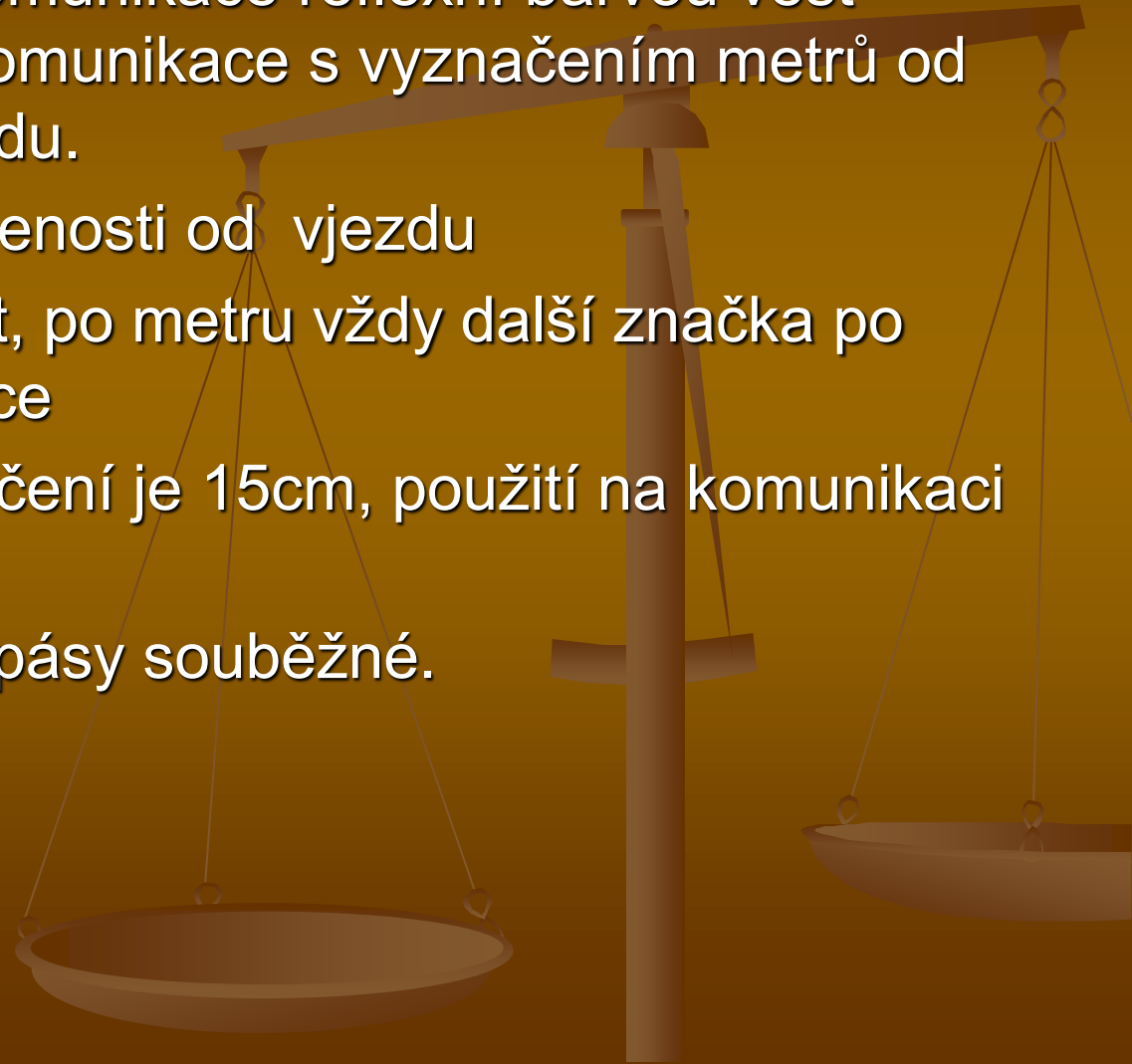
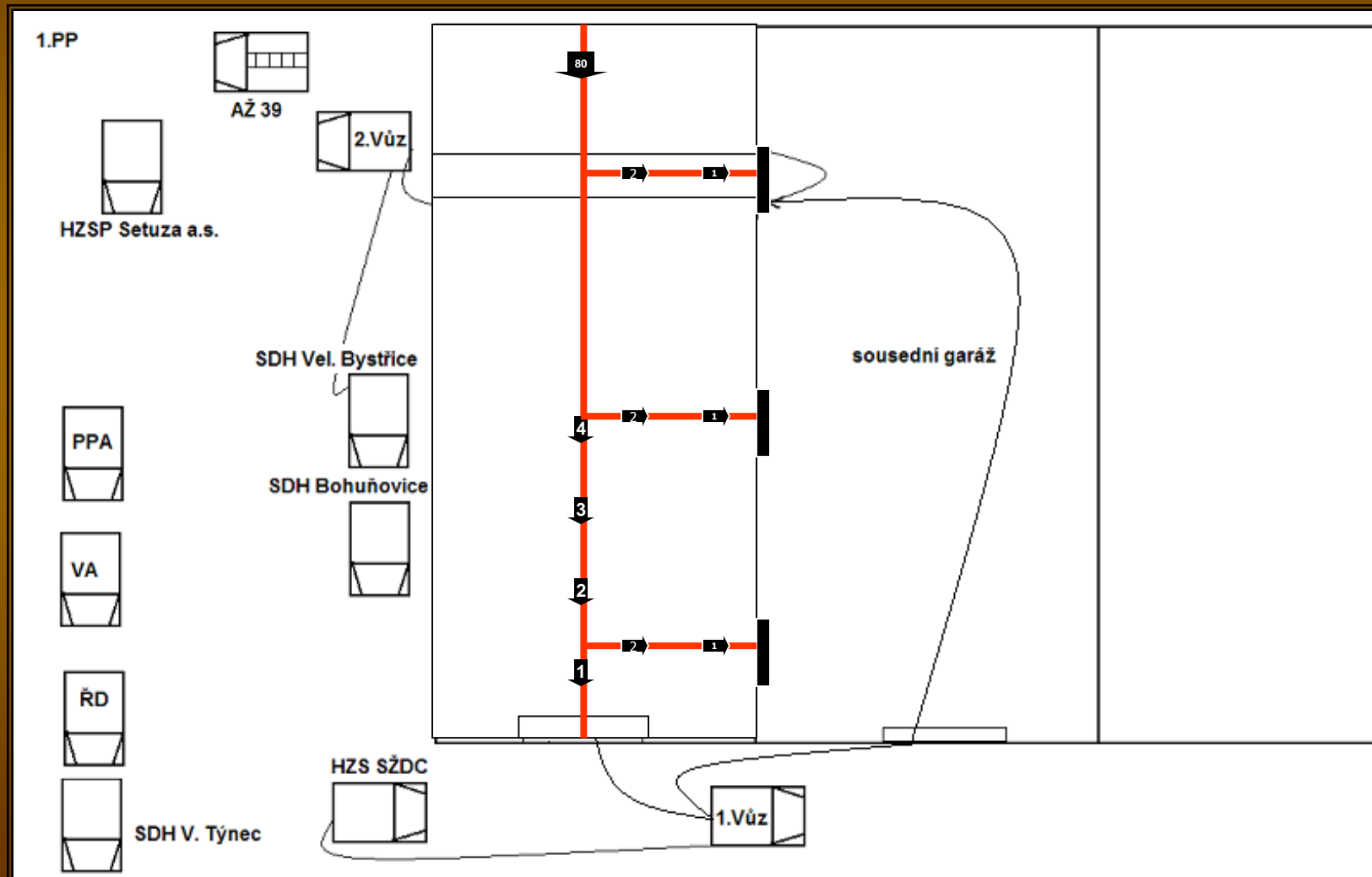


Schéma – značení únikové cesty podle návrhu VD.



Plánek půdorysu

- Plánek půdorysů garáží s vyznačením únikových cest ve skleněné vitríně vždy u každého vchodu do podzemních prostor na vnější straně.
- Posoudit možnost zvýšení tepelné ochrany páteřových rozvodů vody, plynu, kanalizace a elektrických rozvodů (alespoň pod sádrokarton podhledu)